

PRODUKT INFORMATION

www.guvtec.com



KEIMTÖTENDE UVC-LEUCHE

TLR 31

AN DER WAND MONTIERT

25

Jahrelange Erfahrung in der Luftreinigung



Technilamp® TLR 31 180° – Flächenabdeckung 25 m², Wandmontage

TECHNISCHE DATEN

- Wandmontierte Größe: 550 x 320 x 340 cm
- Ausgestattet mit Philips 4 X PL-S – 9W TÜV-Lampen
- Abdeckung 25m²
- Gewicht 10 kg
- Schulen - Großraumbüros - Krankenstationen



Beschreibung Spezifikation

Modell	UV-C-Strahlungsfluss (UV-C W)	Strahlende Wirksamkeit	Spitzen-UV-C-Bestrahlungsstärke 1,0 Mio. 2,0 Mio	
TL R 31	0,772	0,0189 W/VA	63.16	18.45
Abdeckung			25m ²	
Elektrische			220/230 V Wechselstromversorgung	
Größe			550 x 320 x 340	
Gewicht			10 kg	
Lampentyp und Wattleistung			4 x Philips PL-S TÜV 9W	
Lampenlebensdauer/Austauschstunden			9000 Stunden	
Die Haltbarkeit der Armatur Lebensdauer Herstellung UV-C 254 nm			7 – 10 Jahre ISO 9001-Zulassung Emission Liefert den geradesten, stärksten UV-Strahl mit einer höheren Abtötungsrate	
UV-C-Fluence unterer sicherer Arbeitsbereich in der oberen Luft			1,2 M – 20 µm ² 5,0 M – 10 µm ² 0,2–0,4 µm ²	



TÜV PL-S TÜV PL-S 9W/4P

allgemeine Informationen

Kapbasis Hauptanwendung	2G7 (2G7)
Nutzungsdauer (Norm)	Desinfektion 9000h

Lichttechnisch

Farbcode Farbbezeichnung	
Abschreibung und Nutzungsdauer	TÜV
Lebensdauer	-(Nicht spezifisch) 20 %

Betrieblich und elektrisch

Leistung (Nennwert) Nom	8,6 W
Lampenstrom (Nom.) EAN/UPC - Produkt	0,17A
Bestellcode	87115000710833
Zähler – Menge pro Packung SAP-	927901904007
Zähler – Packungen pro Umkarton	1 60

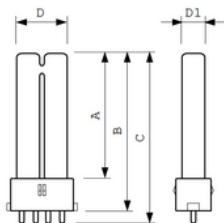
Spannung (Name)	60V
Mechanik und Gehäuse	
Informationen zur Kappenbasis	4 Pins (4P)

Genehmigung und Antrag	3,0 mg
Quecksilbergehalt (Hg) (Nom)	
	2,3W

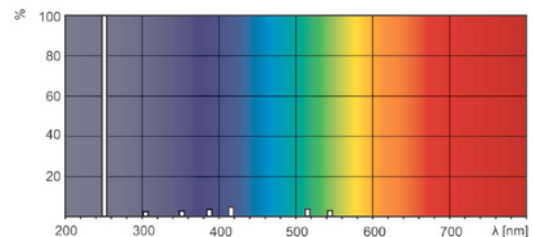
UV	
UV-C-Strahlung	
	871150071083380
Produktcode	TUVPL-S)W/4P
Vollständiger Produktcode	927901904007
Bestell-Produktname	30.000 g
Material-Nr. (12 NC)	

Photometrische Daten

Maßzeichnung



XDPB_XUTUVPLS-Spektrale Leistungsverteilung S/W



XDPO_XUTUVPLS-Spektrale Energieverteilungsfarbe

INBETRIEBNAHME TECHNILAMP GUV-ANSCHLÜSSE

Die Armaturen müssen gemäß den von Technilamp festgelegten Designspezifikationen angebracht werden, basierend auf den Designrichtlinien von CDC und NIOSH.

Die Geräte wurden von der University of Pretoria und der SABS getestet und entsprechen SANS (IEC) 60598-2-1. Sowie der ISO9001-Standard. (Zusammenfassung des Testdokuments auf Anfrage erhältlich).

Die GUV-Geräte sind für die Arbeitsumgebung sicher, sofern die Installation gemäß den Installationsrichtlinien von Technilamp erfolgt.

INSTALLATIONSRICHTLINIEN

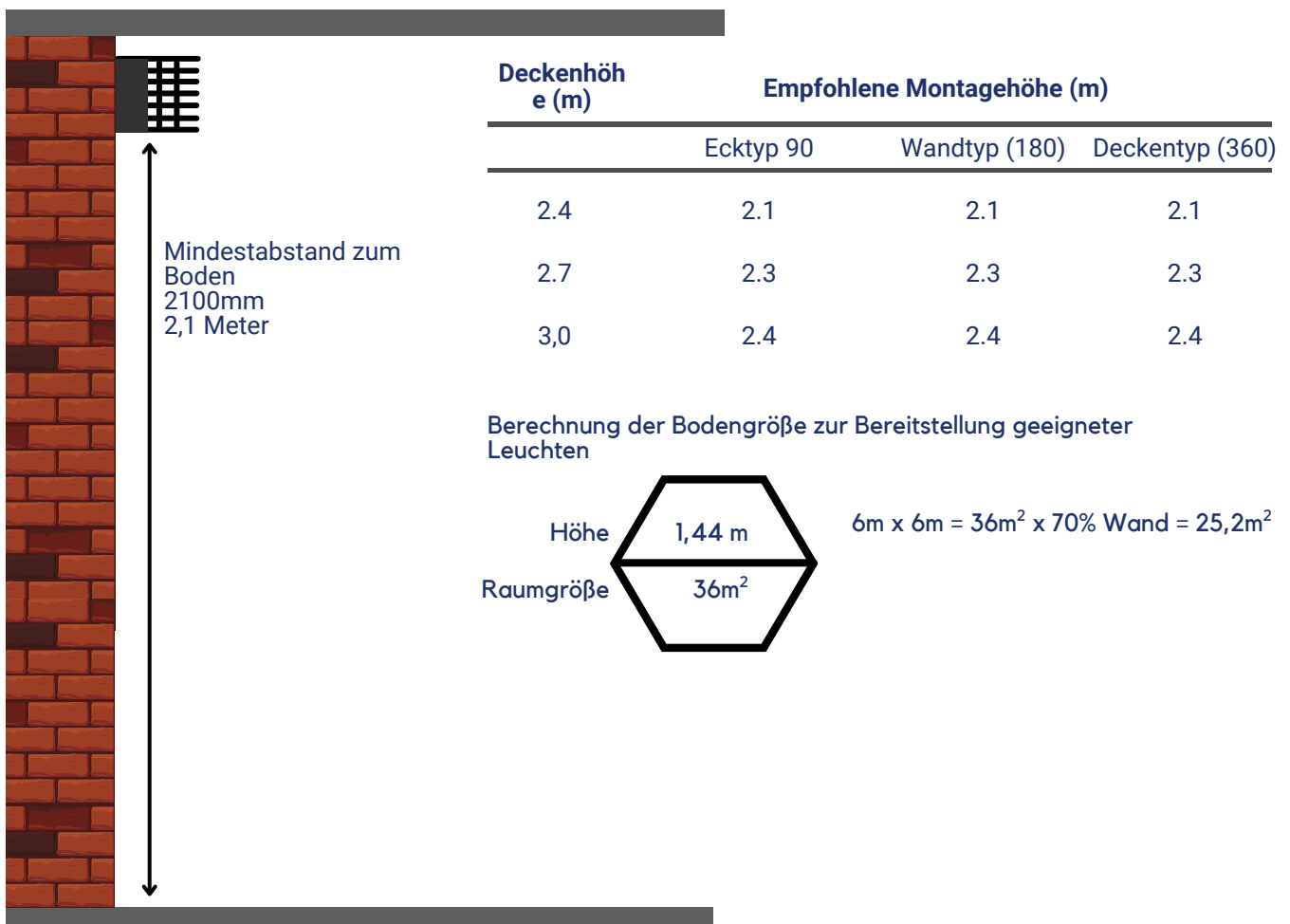
Die GUV-Geräte müssen an einer stabilen Wand oder Decke installiert werden, um ein Durchhängen oder Kippen zu verhindern, was im Laufe der Zeit zu einer Verformung des Strahlungswinkels führen würde.

Die GUV-Geräte müssen mit dem Netzteil nach unten montiert werden.

Die Oberseite des Geräts muss sowohl in der Breite des Geräts als auch in der Strahlungsrichtung auf gleicher Höhe mit dem Boden sein.

Die GUV-Geräte sollten nicht näher am Boden als 2100 mm (2,1 Meter) vom Boden bis zur Unterseite der Armatur (höher ist besser, sofern die Decke dies zulässt) und nicht höher als 3000 mm (3 Meter) gemäß Abbildung installiert werden.

TECHNILAMP LEUCHTENHÖHE INSTALLATIONSSPEZIFIKATIONEN



SICHERHEIT INSTALLATIONSANLEITUNG

Hintergrund der Verwendung von UV-C-Licht:

TECHNILAMP*-Leuchten verfügen über eine 254-nm-Philips-Lampe, deren Wirksamkeit von GUV nachgewiesen wurde und die sich bei der Desinfektion von Mikroorganismen wie Schimmel, Bakterien und Viren als wirksam erwiesen hat. GUV sollte daher als wirksames Element der Strategie zur Kontrolle von durch die Luft übertragenen Infektionen in Innenräumen betrachtet werden.

Warnungen

UV-C hat eine viel kürzere Wellenlänge und daher eine geringere Eindringtiefe in die Haut und verursacht im Vergleich zu UV-A und UV-B im Sonnenlicht nicht so leicht Hautreizungen oder Krebs. UV-C kann bei hoher Exposition Augenreizungen hervorrufen, daher muss darauf geachtet werden, direkten Kontakt zu vermeiden.

Sicherheit

Um die Sicherheit zu gewährleisten, muss das Installationsdesign auf das spezifische Design des Decken-, Eck- oder Wandleuchtsystems von TECHNILAMP* abgestimmt sein und den strengen Empfehlungen von TECHNILAMP* entsprechen. Alle TECHNILAMP*-Leuchten dürfen sich unter normalen Betriebsbedingungen nicht neigen. Dies gilt für alle drei Leuchtenvarianten.

Sensoren und Bewegungserkennung

UVC-Licht ist bei korrekter Anwendung wirksam. Bei der Installation der Leuchten sollten Sicherheitsvorkehrungen getroffen werden. Wir empfehlen, Bewegungssensoren auf Deckenhöhe der Leuchte zu installieren. Die Sensorreichweite sollte im gleichen Bereich wie das schmale emittierte UV-C-Licht liegen, Die Leuchte wird nicht durch Aktivitäten unten unterbrochen, sondern nur bei direkter Belichtung durch das schmale UV-C-Licht, das in Deckenhöhe emittiert wird.

Bewertung der einzurichtenden Einrichtung:

Höhe der Decke

Es muss darauf geachtet werden, dass der Raum die entsprechenden Raumhöhenanforderungen erfüllt, die eine sichere Emission ermöglichen. Die minimale Installationshöhe der unteren horizontalen Referenzebene jedes offenen GUV-Geräts beträgt 2,1 Meter.

Die höchste Augenhöhe im Aufenthaltsbereich hängt von der Raumfunktion ab, wird jedoch standardmäßig mit 1,7 Metern angenommen. Akzeptanzkriterien für Raumsicherheitsbewertungen sind die Obergrenzen der Augen- und Hautexposition, wie im Abschnitt „Sicherheit“ oben beschrieben.

Deckenhöhe (m)	Empfohlene Montagehöhe (m)		
	Ecktyp 90	Wandtyp (180)	Deckentyp (360)
2.4	2.1	2.1	2.1
2.7	2.3	2.3	2.3
3,0	2.4	2.4	2.4

Spiegelungen in den Einrichtungen

Das Potenzial hoher UV-C-Intensitäten, die sich im Aufenthaltsbereich des Raums widerspiegeln, muss von Planern und Nutzern berücksichtigt werden.

Bestimmte Materialien und Oberflächen, die sichtbares Licht reflektieren, reflektieren möglicherweise auch UV-C-Licht. Denken Sie beispielsweise an Fenster, Spiegel, freiliegende Leitungen und metallische oder hochglänzende architektonische Oberflächen im oberen Raum. Diese müssen geschwärzt oder entfernt werden, um sicherzustellen, dass das Licht nicht abweicht.

Treppenbelichtung mit UV-C-Licht

Bei der Platzierung von TECHNILAMP-Leuchten in Räumen oder Foyers, die über Treppen verfügen, die das Licht für Personen freigeben, die nach oben steigen, muss bei der Platzierung von TECHNILAMP-Leuchten Vorsicht geboten sein. Die Platzierung der Leuchten muss im Treppenbereich erfolgen und das Licht muss von der Treppe weg und nicht darauf gerichtet strahlen. Es können Trennwände angebracht werden, um das obere Drittel des Treppenhauses zu schützen. Es kann auch in Betracht gezogen werden, einen Belichtungsmesser zu verwenden, um die Belichtung des oberen Drittels des Treppenhauses zu messen.

Messung der Lichtstreuung

TECHNILAMP*-Leuchten werden mit hochwertigen Niederdruck-Quecksilberdampflampen von PHILIPS (dominant bei UV-C 254 nm) installiert. Da die Leuchten in der empfohlenen Deckenhöhe platziert werden, ist es ein gutes Protokoll, die Lichtstreuung zu messen, damit Sicherheitsmessungen durchgeführt werden können sind Teil der Charakterisierung und Inbetriebnahme der Leuchte, da das menschliche Auge empfindlich auf das UV-b-Spektrum (280-315 nm) reagiert. Es liegt in der Verantwortung des Benutzers, diese Sicherheitsgrenzen zu bestätigen oder bestätigen zu lassen

TLR 31
180° - Flächenabdeckung
25 m² zur Wandmontage



IEC 60335-2-65

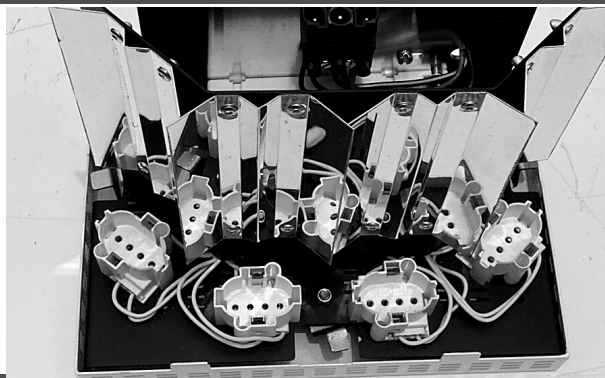
Der TLR 31 wurde so konzipiert, dass er 2100 mm über dem Boden in der Mitte der Wand installiert werden kann, da das Strahlungsprofil des Geräts eine Streuung von 180 Grad aufweist.



Nachdem das Gerät ausgepackt wurde, muss das Netzteil entfernt werden. Dies geschieht durch Einführen eines quadratischen Schalttafelschlüssels in den Verriegelungsmechanismus und Drehen im Uhrzeigersinn. Der Verriegelungsmechanismus ist nun gelöst und das Netzteil kann nun entfernt werden.



Die im Lieferumfang enthaltenen Lampen können nun wie unten gezeigt montiert werden, anschließend kann die Stromversorgung wieder angebracht werden.



Um das Gerät zu montieren, muss die Wandhalterung wie unten dargestellt sicher an der Wand befestigt werden.



Es ist darauf zu achten, dass die Halterung eben installiert wird

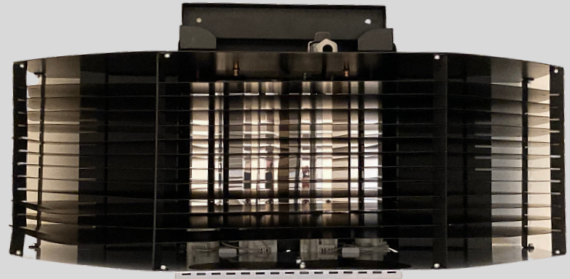


TLR 31
180° - Flächenabdeckung
25 m² zur Wandmontage

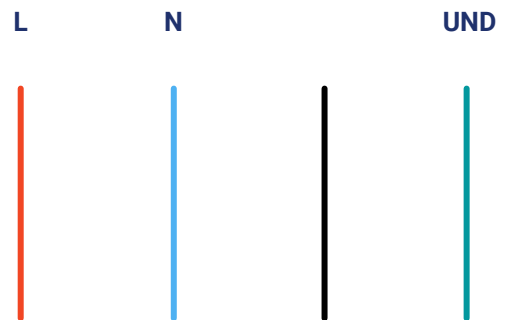
 **IEC 60335-2-65**

Das Gerät kann nun an eine Stromquelle mit 230 V Wechselstrom und 50 Hz angeschlossen werden

Das Gerät wird mit einem Schnelltrennstecker geliefert, um das Gerät bei Bedarf leicht entfernen zu können



Wie in der Abbildung zu sehen ist, verfügt der Stecker über vier Anschlusspunkte, die im Uhrzeigersinn nummeriert sind (von einer Anschlussseite des Steckers aus gesehen).



Pin Nummer eins ist mit Live verbunden. Pin 2 ist mit Neutral verbunden. Pin drei wird nicht verwendet. Pin vier ist mit Masse verbunden



Das Versorgungskabel wird an den Buchseneinsatz angeschlossen. Pin - 1 = Live Pin - 2 = Neutral Pin - 3 = Nicht verbunden Pin - 4 = Masse

Anschließend wird der Steckdoseneinsatz mit der mitgelieferten Steckdosensicherungs-schraube gesichert

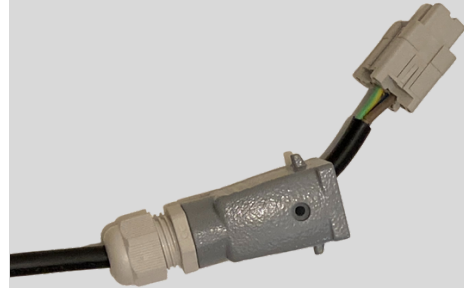


TLR 31

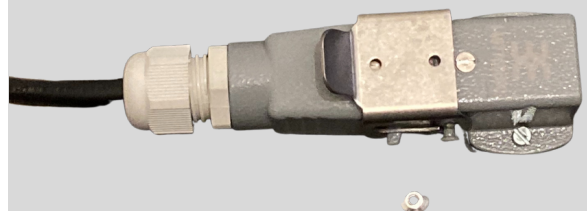
180° - Flächenabdeckung
25 m² zur Wandmontage

 IEC 60335-2-65

Steckdose und Stecker können nun über den Sicherungsbügel gesichert werden,



Nun können Steckdose und Stecker über den Sicherungsbügel gesichert werden



Sobald das Gerät sicher montiert ist und die elektrischen Anschlüsse hergestellt sind, kann das Gerät durch Anpassen der Winkeleinstellhalterungen auf der Rückseite feinjustiert werden, wenn das Gerät einen Wert von unter 0,1 W/cm² bei t20 Grad unter der horizontalen Ebene der Unterseite erreicht das Gerät in einem Abstand von 500 mm

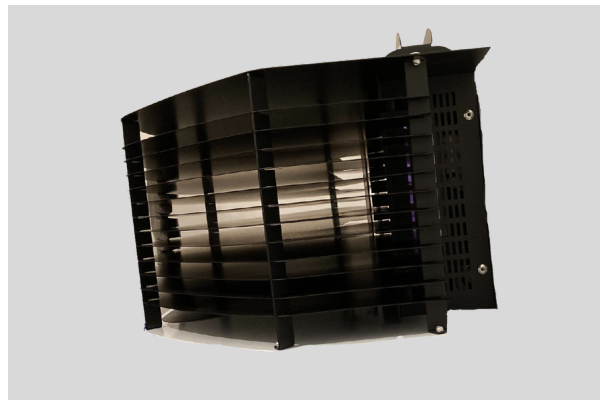
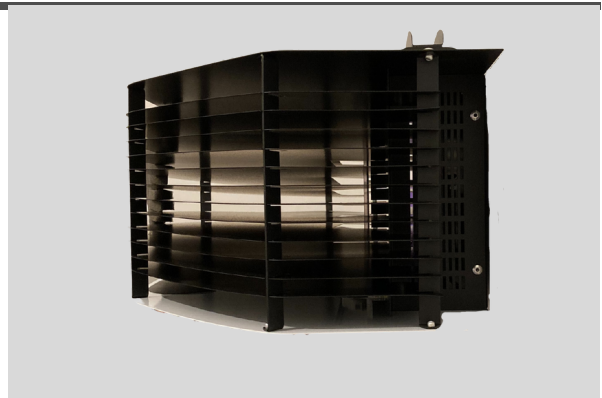


TLR 31
180° - Flächenabdeckung
25 m² zur Wandmontage

 **IEC 60335-2-65**

Die maximalen und minimalen Einstellwinkel sind unten zu sehen. Es ist wichtig, sicherzustellen, dass die Leuchte im 90-Grad-Winkel zur Wand steht, um ein horizontales Licht zu gewährleisten, das nicht nach unten gerichtet ist

Es wird dringend empfohlen, das Gerät an einen eigenen Stromkreis anzuschließen, um eine einfache Isolierung zu ermöglichen



BETRIEBSANFORDERUNGEN

- Stellen Sie vor der Installation sicher, dass der Inhalt der Verpackung mit der Packliste übereinstimmt
- Das Gerät sollte in einem feuchten, feuchten oder nassen Bereich installiert werden. Das Gerät ist ausschließlich für die Verwendung in Innenräumen vorgesehen. Benutzen Sie das Gerät nicht in Badezimmern, Saunen oder im Freien.
- Das Gerät sollte immer auf einer ebenen Fläche installiert werden, wobei die Lamellen parallel zum Boden des zu desinfizierenden Bereichs verlaufen. Das Gerät sollte niemals mit durchhängenden Lamellen in Richtung eines Bereichs installiert werden, in dem sich Menschen und Tiere aufhalten

UMFELD

Wenn das Gerät zu gegebener Zeit entsorgt wird, darf es nicht als Hausmüll behandelt werden. Bitte entsorgen Sie es gemäß den Anweisungen der örtlichen Behörden. Bitte entfernen Sie die Lampen, bevor Sie das Gerät entsorgen, da die Lampen Quecksilber enthalten und gemäß den örtlichen kommunalen Vorschriften entsorgt werden müssen.





WARNUNG: Dieses Produkt strahlt UVC aus. Vermeiden Sie Augen- und Hautkontakt mit dem nicht abgeschirmten Produkt. Befolgen Sie die Installationsanweisungen und das Benutzerhandbuch.



WARNHINWEISE UND SICHERHEIT

GEFAHR: Jede TECHNILAMP*-Leuchte ist mit PHILIPS UV-C-Lampen ausgestattet. Direkte UV-C-Exposition kann gefährlich sein und zu einer sonnenbrandähnlichen Reaktion der Haut und schweren Schäden an der Hornhaut führen. Da UV-C für das Auge unsichtbar ist, muss die UV-C-Leuchte unter strikter Einhaltung der in der Bedienungsanleitung und/oder der Montageanleitung festgelegten Anforderungen verwendet und installiert werden. TECHNILAMP* UV-C-Leuchten dürfen nur von autorisierten Elektro- und Klimaanlageinstallateuren verkauft und installiert werden, die gemäß unseren strengen Sicherheits- und gesetzlichen Anforderungen geschult wurden.

WICHTIGSTE RICHTLINIEN

TECHNILAMP*-Leuchten sind weder lokal noch weltweit als medizinisches Gerät zertifiziert oder zugelassen und sollten nicht als solche verwendet werden. Sie sollten niemals für Anwendungen oder Aktivitäten verwendet werden, die zum Tod, zu Verletzungen oder zu Umweltschäden führen können.

HAFTUNGSAUSSCHLUSS

Die UV-C TECHNILAMP*-Leuchten, die mit PHILIPS UV-C-Lampen ausgestattet sind, sind wirksam bei der Deaktivierung bestimmter Schimmelpilze, Bakterien, Viren oder anderer fremder Krankheitserreger, was durch klinische Forschung und referenzierte Daten (unten (1)) erklärt und referenziert wird. TECHNILAMP*, GUVTEC* und PHILIPS versprechen oder garantieren nicht, dass die Verwendung der UV-C-Leuchten einen Benutzer vor einer Infektion und/oder Kontamination mit Schimmel, Bakterien, Viren, Krankheiten oder Krankheiten schützt oder diese verhindert. C TECHNILAMP*-Leuchten (einschließlich PHILIPS-Lampen) sind nicht von der FDA und/oder einer anderen Regulierungsbehörde als medizinisches Gerät zugelassen und/oder zertifiziert. Daher sind die TECHNILAMP*-Leuchten (PHILIPS-Lampen) nicht dafür bestimmt und dürfen dies auch nicht sein zur Desinfektion medizinischer Geräte und/oder für medizinische Zwecke verwendet werden. Zusätzlich und ohne Einschränkung aller Haftungsausschlüsse oder -beschränkungen von TECHNILAMP*-, GUVTEC*- und PHILIPS-Lampen, wie in jeder Vereinbarung über den Verkauf, Vertrieb oder die sonstige Bereitstellung festgelegt der UV-C TECHNILAMP*-Leuchten (PHILIPS-Lampen) übernehmen keinerlei Verantwortung oder Haftung für Ansprüche oder Schäden, die sich aus der Verwendung der UV-C-Oberluftgeräte außerhalb ihrer bestimmungsgemäßen Verwendung oder im Widerspruch zu ihrer Verwendung ergeben oder damit in Zusammenhang stehen Installations- und Betriebsanleitungen, jeweils wie in diesem Dokument beschrieben, die Benutzerhandbücher und/oder die Montageanweisungen der UV-C TECHNILAMP*-Leuchten.

Die Marke GUVTEC ist gemäß den entsprechenden gesetzlichen Bestimmungen im Namen von QUAVEL INVESTMENTS LIMITED eingetragen. GUVTEC haftet nicht für entgangenen Gewinn, entgangene Ersparnisse, Rufschädigung, Verlust des guten Willens, indirekte, zufällige, Straf- oder Folgeschäden, die sich aus dem Vertrag oder dem Verkauf von Produkten oder Dienstleistungen durch GUVTEC oder deren Nutzung ergeben, unabhängig davon, ob solche Schäden auf unerlaubter Handlung, Gewährleistung, Vertrag oder anderen Rechtsbegriffen beruhen – auch wenn GUVTEC über die Möglichkeit solcher Schäden informiert wurde oder sich dessen bewusst ist.

Jeder Schadensersatzanspruch des Käufers muss innerhalb von neunzig (90) Tagen ab dem Datum des Ereignisses, das diesen Anspruch begründet, geltend gemacht werden, und jede Klage, die sich aus einem solchen Anspruch ergibt, muss innerhalb eines Jahres ab dem Datum des Anspruchs eingereicht werden. Jeder unter Verstoß gegen den vorstehenden Satz eingereichte oder eingereichte Anspruch ist null und nichtig.

Die in dieser Klausel dargelegten Einschränkungen und Ausschlüsse gelten nur in dem Umfang, der nach geltendem zwingendem Recht zulässig ist.



FIRMENINFORMATION

TECHNILAMP* Teil der BIDVEST-Gruppe, Südafrika GUVTEC* Teil von QUAVEL Investments LTD.

Reg.-Nr. 577356, (QUAVEL); 677556 (GUVTEC) MwSt. 3414804FH DUBLIN KONTAKT; (353) 1 442 8588 E-MAIL: Info@guvtec.com

WEBSITE: www.guvtec.com

